

«СОГЛАСОВАНО»

**Начальник Главного
управления МЧС России
по Ленинградской области
генерал-майор внутренней службы**

_____ **М.С. Бирюков**

« » _____ **2015г.**

«УТВЕРЖДАЮ»

Директор МБОУ СОШ №6

_____ **Л.В. Самченко**

« » _____ **2015г.**

ПАСПОРТ БЕЗОПАСНОСТИ СОЦИАЛЬНО ЗНАЧИМОГО ОБЪЕКТА

**Муниципальное бюджетное общеобразовательное учреждение
«Средняя общеобразовательная школа № 6» г. Выборга
(МБОУ СОШ № 6 ул. Первомайская 12)**

**г. Выборг
2015 год**

Раздел I. Общие сведения об объекте

Наименование показателя	Значение показателя
Полное и сокращённое наименование организации (объекта), форма собственности и ведомственная принадлежность (указать вышестоящий орган)	Муниципальное бюджетное общеобразовательное учреждение «Средняя общеобразовательная школа № 6» города Выборга
2. Юридический адрес	188800 Ленинградская обл., г. Выборг, ул. Первомайская, д.12
3. Фактический адрес	1888800 Ленинградская обл., г. Выборг, ул. Первомайская, д.12
4. Почтовый адрес, телефон, факс, телетайп и электронная почта организации, Ф.И.О. руководителя	188 800, Ленинградская обл., г. Выборг, ул. Первомайская, д.12; Тел./факс: 8(813) 78 269-51 Эл, почта: sch6@vbg.lokos.net директор школы Самченко Лариса Владимировна
5. Направления деятельности по предназначению	Образовательная и воспитательная деятельность; -охрана жизни и здоровья детей; -обеспечение интеллектуального, личностного и физического развития ребенка.
6. Наличие устава (положения) и соответствующих лицензий на осуществление деятельности	Устав утвержден Постановлением главы администрации МО «Выборгский район» Ленинградской области №7273 от 09.12.2013 г. Лицензия серия №051-14 от 26.05.2014 г.
7. Источник финансирования	Муниципальный бюджет Областной бюджет
8. Перечень и характеристика зданий и сооружений (год постройки и дата последнего капитального ремонта, балансовая стоимость.)	Два здания: <u>Здание школы</u> - год постройки – 1971. Ремонт кровли – 2008 г. (2 млн. 300 т. руб.) Капитальный ремонт внутренних помещений не проводился. Балансовая стоимость здания школы – 30 106 481,46 руб. <u>Здание тира</u> – год постройки – 1988 г. Капитальный ремонт внутренних помещений не проводился. Балансовая стоимость здания тира – 2 071 997,37 руб. Пристройка спортзала – 2011г. Балансовая стоимость здания спортзала– 67 871 883.56 руб.
9. Износ оборудования и систем жизнеобеспечения, %.	Износ оборудования и систем жизнеобеспечения от 46 (требует ремонта система отопления 1-го этажа, электропроводка, пол первого этажа) здания постройки 1971 года. Здание спортивного зала постройки 2011 года

	имеет износ 6%.
10. Сведения о размерах объекта, прилегающей территории и ее характеристика площадь м ² ; наличие опасных объектов (котельные, газовые приборы и т.д.)	Площадь застройки 3180, кв. м; площадь застройки тира 244,6 кв.м с прилегающей территорией 1,5 га. Котельных и газовых приборов нет.
11. Сведения о персонале: общая численность, чел.; наибольшая работающая смена, чел. численность персонала работающих в круглосуточном режиме, чел.	Общая численность персонала – 51 чел. Наибольшая работающая смена – время учебных занятий – 51 чел. (540 учащихся в одну смену) Работающих в круглосуточном режиме – нет. В ночное время работает сторож - ежедневно (3 человека согласно утвержденного графика).
12. Расчетное количество койко-мест для размещения (проживания) граждан, находящихся на социальном обеспечении	нет
13. Фактическое количество койко-мест для размещения (проживания) граждан, находящихся на социальном обеспечении	нет
14. Соответствие количества персонала установленным нормам (в т.ч. дежурного) по отношению к количеству проживающих.	-
15. Вид охраны, наличие инструкций по взаимодействию с территориальными органами управления и подразделениями МЧС России, аварийно-спасательными формированиями и правоохранительными органами в случае возникновения чрезвычайной ситуации	Вечернее, ночное время и выходные дни – сторожа. Дневное время – гардеробщицы. Разработан «План действий по предупреждению и ликвидации ЧС природного техногенного характера». Кнопка вызова с пожарной частью и вневедомственной охраной.
16. Удаленность от пожарной части (км)	Удаленность 0,4 км.
17. Удаленность от поисково-спасательного формирования (км)	Удаленность 0,4 км.
18. Вывод оконечных устройств пожарной сигнализации в ближайшую пожарную часть, спасательное подразделение или на пульт дежурного по ЕДДС территории	ПО «Стрелец-Мониторинг» ДДС ФПС 52ПЧ
19. Характеристика территории размещения по климатическим условиям. Среднегодовые: направление ветра, скорость ветра (км/ч), относительная влажность (%). Максимальные значения (по сезонам): скорость ветра (км/ч.). Количество атмосферных осадков, мм: среднегодовое максимальное (по сезонам). Температура (°С): среднегодовая максимальная, минимальная (по сезонам)	Климат морской с переходом к континентальному с прохладным летом и не суровой зимой. Юго-западное, 13км/ч, 79% max - зима -14, весна-26 , лето-10, осень-36 (к/ч) 650 мм - сумма за год max – зима -106, весна -137, лето -265, осень - 162 +3,8 max - зима +7, весна +28, лето +32, осень +27 min - зима -38, весна -31, лето -1, осень -22
20. Размещение объекта: по отношению к транспортным коммуникациям (ж/д станции, аэродромы, порты и т.д.) сведения о ПОО, ЧС на которых может	Атомная электростанция в Сосновом бору -70 км. -1,4 км от ж/дороги (Выборгский ж.д. узел) -6 км от трассы «Скандинавия»; -1,3 км нефтебаза;

повлиять на жизнедеятельность объекта	- 90 км АЭС Финляндии
21. Наличие оборудованных путей и приспособлений для самостоятельного передвижения граждан с ограниченными возможностями (для специализированных учреждений)	-
22. Соответствие нормативного (достаточного) количества средств для транспортировки (переноски) людей, не способных передвигаться самостоятельно (для специализированных учреждений)	-
23. Обеспеченность объекта средствами индивидуальной защиты органов дыхания (количество, %)	противогаз ГП -7-14шт., костюм ОЗК -2шт.
24. Обеспеченность объекта резервными источниками электроснабжения (количество/ КВт)	Резервные источники электроснабжения в новом спортивном зале.

Раздел II. Основные характеристики зданий и сооружений объекта

№ п/п	Наименование зданий и сооружений	Назначение здания	Этажность	Степень огнестойкости здания	Площадь в плане	Пределы огнестойкости основных строительных конструкций			Количество эвакуационных выходов	Соответствие эвакуационных выходов требованиям	Наличие обработки чердачных конструкций огнезащитными составами
						несущие стены	Перекрытия	кровля			
1.	Здание школы	Ведение образовательной деятельности	3/1	2	5160,3	кирпич R 90;	бетонные REI 45	REI15	7	Соответствует.	Нет чердака
2.	Здание тира		2	2	255,81	кирпич R 90	бетонные REI 45	REI15	2	Соответствует	Нет чердака
3	новый спортивный зал		1	III	989,1	Сэндвич-панели R45	Сэндвич-панели REI45	REI15	3	Соответствует	Нет чердака

Заключение о техническом состоянии конструкций зданий в соответствии с ВСН 57-88(р) (ведомственные строительные нормы Госкомархитектуры)

№ п/п	Наименование показателя	Дата разработки (принятия, проведения)	Кем, когда согласовано (принято, проведено)	Примечание
1.	Акт проверки готовности муниципального общеобразовательного учреждения у новому 2014-2015 учебному году и работе в осенне-зимний период.	18.07.2014 г.	Постановлением Главы администрации МО «Выборгский район» ЛО от 26.07.2012 г. №2022	

Перечень зданий (сооружений, помещений), подлежащих капитальному ремонту (реконструкции)

№ п/п	Наименование здания (сооружения, помещения)
1	

Сведения об арендаторах зданий (сооружений, помещений) (при их наличии)

№ п/п	Наименование организации, Ф.И.О. руководителя, телефон	Занимаемые здания (сооружения, помещения)	Сведения о согласовании
1	Денисов Максим Владимирович, директор – МБУ «СМЦ «Фаворит» Адрес: г. Выборг ул. Морская набережная д.5	Тир	Согласовано
2	Лилейко Андрей Сергеевич, директор МБОУ ДОД «Выборгская ДЮСШ «Фаворит» Адрес: г. Выборг ул.Выборская.42	Спортзал	Согласовано
3	ИП Разина Елена Викторовна Адрес: г. Выборг ул. Ушакова д.4 пом.22А	Помещение пищеблока столовой	Согласовано

Раздел III. Характеристика организационно-технических мероприятий по защите населения, мероприятий по предупреждению чрезвычайных ситуаций

№ п/п	Наименование показателя	Дата разработки (принятия, страхования)	Кем, когда согласован (принят, застрахован)	Примечание
1.	Номер приказа, положения о создании (назначении) в организациях структурных подразделениях (работников), уполномоченных на решение задач в области ГО и ЧС	Приказ №227/ОД от 29.08.2014г. Приказ №228/ОД от 29.08.2014г.	Утвержден директором МБОУ СОШ №6. 29.08.2014г	
2.	План (инструкция) действий по предупреждению и ликвидации ЧС природного и техногенного характера	29.08.2014г	Принят и утвержден директором МБОУ «СОШ №6» 29.08.2014г	
3.	План эвакуации при ЧС природного и техногенного характера	29.08.2014г	Принят и утвержден директором МБОУ «СОШ №6» 29.08.2014.	
4.	План проведения тренировок по	29.08.2014г	Принят и	Проводятся 1

	предупреждению и ликвидации ЧС природного и техногенного характера и в случае аварии на расположенных вблизи потенциально опасных объектах		утвержден директором МБОУ СОШ №6 29.08.2014 г.	раз в три месяца
5.	Наличие договора страхования гражданской ответственности организаций, эксплуатирующих источники повышенной опасности (лифты, котлы под давлением, автоклавы)	-	-	-
6.	Наличие договора страхования гражданской ответственности организаций за причинение вреда третьим лицам	-	-	-

Сведения об обеспеченности персонала организаций, личного состава нештатных аварийно-спасательных формирований средствами индивидуальной защиты, приборами радиационно-химической разведки, дозиметрического контроля, индивидуальными средствами медицинской защиты

№ п/п	Личн. состав НАСФ, чел.	Переменный состав детей)	Технич. персонал,	Постоянный состав (сотрудников	Противогазы (марка, год выпуска),	Респираторы (марка), шт.	*ПРХР (марка), шт.	Приборы дозиметрического контроля (марка), шт.	Медицинские СИЗ	
									*ИПП-11 (марка), шт	*АИ-4
1.		540	5	51	ГП-7 (14шт.)	нет	1	нет	нет	4

* ПРХР - приборы радиационной и химической разведки

* ИПП-11 - индивидуальные противохимические пакеты

* АИ-4 - аптечка индивидуальная

Примечание: Ватно-марлевые повязки – 540 шт., обеспечено 100%.

Наличие планов эвакуации людей в случае чрезвычайных ситуаций

№ п/п	Наличие планов эвакуации	соответствие планов эвакуации требованиям норм	Наличие знаков безопасности (указателей) в соответствии с нормами	проведение тренировок по отработке планов эвакуации	примечание
1	В ходе выполнения мероприятий ГО	Соответствует	В наличии знаки условного обозначения	1 раз в год	

2	В случае аварий на ПОО	Соответствует	В наличии знаки условного обозначения	1 раз в год	
3	В случае пожара	Соответствует	В наличии знаки условного обозначения	1 раз в три месяца	
4	В случае нарушения условий жизнеобеспечения	Соответствует	В наличии знаки условного обозначения	1 раз в год	

Затраты на обеспечение безопасности объекта

Ежегодные затраты на выполнение мероприятий безопасности (тыс.руб.)		
В области гражданской обороны	В области ЧС	В области пожарной безопасности
-		замер сопротивления изоляции школы -23.300 замер сопротивления изоляции пищеблока-4.925 замер сопротивления изоляции в новом спортивном зале 24.07.14 Проверка пожарных кранов – 12 Замена трансформатора 2014г 2824.28т.руб. АПС в 2014 – 51.310т.р

Сведения о проведении мероприятий по надзору

№ п/п	Дата планового мероприятия по надзору	Дата внепланового мероприятия по надзору	Выявлено нарушений	Принятые меры	Примечание
1	05.09.2014 г.		2	Устранено 2	
2		01.10.2014г.	нет		

Раздел IV. Характеристика противопожарного оборудования

Характеристика противопожарного водоснабжения

Наименование показателя	Значение показателя
1. Вид наружного водопровода (кольцевой, тупиковый)	Кольцевой
2. Количество вводов, их диаметр (мм)	1 (D=100)
3. Количество насосов-повысителей, их производительность (куб.м./час), создаваемый напор	1 –спортивный зал 2011 года постройки (180 куб. м; напор до 270 м)
4. Тип и количество пожарных гидрантов	1 (ВК/ПГ-1 установлен на существующей водопроводной сети с задвижкой АVK) для спортивного зала 2011 года постройки

5. Вид пожарных водоемов, количество пожарных водоемов, емкость каждого пожарного водоема (куб.м.)	-
6. Количество пожарных гидрантов	нет
7. Количество самотечных водозаборных колодцев	нет
8. Расстояние до наружного противопожарного водоснабжения	- на ул. Ульяновская, д. 16 на ул. Первомайская, д. (за 20 м, диаметр сети 200 мм). на ул. Первомайская на расстоянии 60 м от школы у забора больницы, диаметр сети 200мм
9. Необходимость устройства внутреннего противопожарного водопровода	-
10. Количество внутренних пожарных кранов, их диаметр (мм)	4 (спортзал) D=50;
11. Количество рукавов внутренних пожарных кранов, их общая длина (м)	4 (спортзал) L=80 м
12. Наличие пожарной техники (автомобили, мотопомпы, приспособленная техника)	нет

Сведения о системах автоматической противопожарной защиты

№ п/п	Тип установки	Количество установок	Тип и количество извещателей (спринклерных и дренчерных головок)	Наименование и площадь помещений, защищенных системами АППЗ	Наименование обслуживающей организации, ее адрес	Дата последнего обследования состояния
Здание школы с пристроенным спортзалом						
1	«Гранит-24»; «Сигнал-20М»	1	Пожарный ручной ИПР-И - 17 Пожарный тепловой ИП 101-3А-А3R1- 4 Пожарный оптико-электронный ИП 212-45 208 Пожарный линейный – ИПДЛ-Д-П-4/Р оповещатель звуковой «Свирель»- 5 оповещатель световой «Молния»-10 светозвуковой «Маяк 12 К»-1 шт.	здание школы 1971 года постройки S=5160,3	ООО «Проектмонтаж» г. Выборг, ул. Красноармейская, д.16	01.10.15 г.
Спортзал новый						
2	«Гранит-24»; «Сигнал-20М»	1	Извещатель ИП 212-141 –39 Извещатель ИПР-К –3 Извещатель «Спектрон - 204»-6	спортивный зал 2011 года постройки S=989,1	ООО «Проектмонтаж» г. Выборг, ул. Красноармейская, д.16	01.10.15 г.

Здание тира						
3	«Гранит-24»;		Оповещатели дымовые ИП 212-3М	255,81	ООО «Проектмонтаж» г. Выборг, ул. Красноармейская, д.16	01.10.15 г.

Наличие и соответствие первичных средств пожаротушения действующим требованиям

№ п/п	Соответствие количества первичных средств пожаротушения нормам	Исправность первичных средств пожаротушения	Примечание
1	Огнетушители ОП – 4,5 (33шт.)	Исправны	школа -26 тир -2 новый спортзал-5

Сведения о наличии бытовых электронагревательных приборов

№ п/п	Наименование прибора	Место размещение	Ф.И.О. ответственного за эксплуатацию
1	Электроплита	Школьная столовая	Заведующая производством Князева Т.Ю.
2	Электрокипятильники	Школьная столовая	Заведующая производством Князева Т.Ю.
3	Шкаф пекарный	Школьная столовая	Заведующая производством Князева Т.Ю.
4	Электромармит	Школьная столовая	Заведующая производством Князева Т.Ю.

Раздел V. Сведения об обучении руководящего состава, персонала объекта по вопросам ГОЧС

Сведения об обучении руководящего состава

№ п/п	Подлежит обучению (должность, Ф.И.О.)	Обучено (должность, Ф.И.О.)	Место обучения, наименование организации
1	Заместитель директора по ВР Усольцева Т.В.	Директор Самченко Л.А	Г. Выборг: ГАОУ ДПО «Учебно – методический центр по гражданской обороне, чрезвычайным ситуациям и пожарной безопасности Ленинградской области»
2		Заместитель директора по УВР Жданова С.Е	
3		Заместитель директора по безопасности Воронов В.А.	
4		Заместитель директора по АХЧ Ракова Т.А.	
5		Заместитель директора по УВР Гутник Е.А.	
6		Заместитель директора по АХЧ Ракова Т.А.	г. Выборг, Институт промышленной безопасности и социального партнёрства

Сведения об обученности персонала

№ п/п	Тематика обучения	Подлежит обучению (всего/ по проведению эвакуации лиц, относящихся к категории маломобильных)	Обучено	Дата, место обучения и наименование организации
1.	Выполнению мероприятий в области ГО и защиты населения и территорий	7	7	Г. Выборг: ГАОУ ДПО «Учебно – методический центр по гражданской обороне, чрезвычайным ситуациям и пожарной безопасности Ленинградской области»
2.	Правилам оказания первой медицинской помощи		54	17.09.2014г. в МБОУ СОШ№6, ГБУЗ ЛО ВДГБ
3.	Мерам пожарной безопасности	7	7	г. Выборг, Институт промышленной безопасности и социального партнёрства

РАЗДЕЛ VI. РАСЧЕТНО-ПОЯСНИТЕЛЬНАЯ ЗАПИСКА

Содержание

Задачи и цели	13
Термины и определения	13
Раздел 1. Общие сведения	13
1.1. Реквизиты объекта	13
1.2. Профиль потенциальной опасности объекта	14
1.3. Сведения о местоположении объекта	14
Раздел 2. Анализ безопасности объекта	14
2.1. Характеристика опасных веществ	14
2.2. Данные о коммуникациях	15
2.3. Анализ риска чрезвычайных ситуаций	15-17
Раздел 3. Обеспечение безопасности функционирования объекта	18
3.1. Сведения об обеспечении требований по защите персонала объекта	18
3.2. Наличие и состояние систем и устройств обеспечения безопасности	19
3.3. Порядок привлечения сил и средств для предупреждения и ликвидации ЧС на территории объекта	19
3.4. Силы и средства охраны объекта	19
Раздел 4. Характеристика мероприятий по предупреждению чрезвычайных ситуаций	19
4.1. Планируемые и реализованные объектом мероприятия по предупреждению возможных ЧС и смягчению их последствий	19-20
4.2. Перечень основных руководящих и нормативных документов регламентирующих требования по повышению безопасности объекта	20
Раздел 5. Выводы	20
Раздел VII. Приложения	20 - 42

Задачи и цели

Цель- обеспечение безопасности детей и сотрудников, вовремя их воспитательной и учебной деятельности, путем повышения безопасности их жизнедеятельности.

Задача – реализация требований законодательных и нормативно-правовых актов в области обеспечения безопасности муниципального образовательного учреждения, направленных на защиту здоровья и сохранения жизни детей и сотрудников во время пребывания в муниципальном образовательном учреждении от возможных пожаров, аварий и других ЧС.

Паспорт безопасности социально значимого объекта разработан на основании письма Главного управления Министерства Российской Федерации по делам гражданской обороны, чрезвычайным ситуациям и ликвидации последствий стихийных бедствий по Ленинградской области (Главное управление МЧС России по Ленинградской области) от 24 апреля 2009 года №224-3-2-11 в целях реализации решения заседания Межведомственной комиссии по предупреждению и ликвидации чрезвычайных ситуаций, обеспечению пожарной безопасности при Полномочном представителе Президента в Северо-Западном Федеральном округе (от 31 февраля 2009 года) о составлении паспортов безопасности на объекты с массовым пребыванием людей.

Паспорт безопасности социально значимого объекта является информационно-справочным документом, определяющим готовность объекта к предупреждению и ликвидации последствий чрезвычайных ситуаций, в том числе террористического характера.

Термины и определения

ЧС - Чрезвычайная ситуация.

АХОВ - Аварийно химически опасное вещество

ВМП - ватно-марлевая повязка.

МТО - материально-техническое обеспечение.

НШ - начальник штаба.

"Ч" - начало отсчета события.

ГО - гражданская оборона.

ПОО - потенциально-опасные объекты.

ОУ - образовательное учреждение.

АПС- автоматическая пожарная сигнализация.

СО и УЭ - система оповещения и управления эвакуацией

ПК и ПГ- пожарные краны и пожарные гидранты

СИЗ - средства индивидуальной защиты

Раздел 1. «Общие сведения»

1.1. Реквизиты объекта

Директор – Самченко Лариса Владимировна

Заместитель по безопасности — Воронов Владимир Александрович

Заведующий хозяйством — Ракова Татьяна Александровна

МБОУ «СОШ №6»

188800 г.Выборг ул. Первомайская, д.12

ИНН 4704044876 КПП 470401001 л/с 40053919043

УФК по Ленинградской области (РКЦ Выборг в г.Выборг)

Р\с 40701810600003000001 в РКЦ Выборг г.Выборг

БИК 044109000

Кор./сч – нет

1.2. Профиль потенциальной опасности объекта

В воспитательном и учебном процессе аварийно-химических опасных веществ, взрывчатых веществ и других вредных веществ не используется. Однако существует угроза пожара (возгорания) из-за неисправности электропроводки и неосторожного обращения с огнём, обрушения отдельных элементов зданий, массовых заболеваний персонала и обучающихся в случае эпидемий.

Сведения о лицензии

Лицензия серия №051-14 от 26.05.2014 г. на право осуществления образовательной деятельности по образовательным программам

1.3 Сведения о местоположении объекта

Муниципальное бюджетное общеобразовательное учреждение «Средняя общеобразовательная школа №6» г. Выборга Ленинградской области расположена в центре г. Выборга, в густонаселенном районе. Крупных промышленных предприятий рядом нет.

Муниципальное бюджетное общеобразовательное учреждение «Средняя общеобразовательная школа №6» г. Выборга Ленинградской области расположена в 2 помещениях (1 помещение - учебные помещения, рекреации, вспомогательные помещения, столовая, 2 спортзала; 2 помещение – тир) по адресу: г. Выборг, ул. Первомайская, д.12. Основное здание 3 этажное, кирпичное постройки 1971 года с пристроенным спортивным залом в 2011 году. Общая площадь здания – 5160.3 кв. м. Здание имеет 7 выходов во двор. Чердаков и подвалов не имеется. В качестве противорадиационного укрытия используется помещение школьного тира на 200 укрываемых. Помещение тира одноэтажное, кирпичное, постройки 1983 года. Перекрытия в школьных зданиях ж/бетонные, кровля – «Техно-николь». Здания обладают устойчивостью к средним разрушениям. Категория пожароопасной помещений «Б» и «В». Состояние коммунально- энергетических систем обеспечивает устойчивую производственную деятельность.

Раздел 2. Анализ безопасности объекта

2.1 Характеристика опасных веществ

2.1.1 Характеристика потенциально опасных объектов, аварии на которых могут оказать влияние на функционирование объекта

№ п/п	Наименование объекта	Вид АХОВ	Количество, т.		Характер ЗВХЗ	
			общее	в наибольшей единичной ёмкости	глубина, м.	площадь кв.км.
1	2	3	4	5	6	7
1	Автомобильная дорога на расстоянии - 6 км	хлор аммиак		20-25 м3		
2	Железная дорога на расстоянии 0,8км	хлор аммиак		60м3		
3	ЛАЭС на расстоянии 70км.	Радиоактивное загрязнение и облучение				

Наибольшую вероятность АХОВ, которые могут попасть в атмосферу в результате аварии являются хлор и аммиак, газ.

2.1.2 Основные физические и токсические характеристики опасных веществ.

Хлор (Сl₂) -зеленовато-желтый газ, с характерным резким удушливым запахом. Мало растворим в воде. Сильный окислитель, тяжелее воздуха. Скапливается в подвалах, низинах местности. Хранится, и перевозится в сжиженном состоянии. Раздражает дыхательные пути, может вызвать отек легких.

Предельно допустимая концентрация составляет:

- максимально разовая - 0,1 мг/м³
- среднесуточная - 0,03 мг/м³
- средняя смертельная концентрация составляет 2,5 мг/л за 5 минут,
- токсодоза поражающая- 0,6 мгмин/л,
- токсодоза смертельная- 3,06 мгмин/л.

Хлор раздражает дыхательные пути, может вызывать отек легких. В крови нарушается содержание свободных аминокислот.

Аммиак (NH₃)- Бесцветный газ с резким запахом. Хорошо растворим в воде. Перевозится и хранится в сжиженном состоянии. Общетоксические эффекты в основном обусловлены действием аммиака на нервную систему.

Предельно допустимая концентрация составляет:

- максимально разовая - 0,2 мг/м
- среднесуточная - 0,04 мг/м³
- средняя смертельная концентрация составляет 3,5 мг/л за 30 минут
- токсодоза поражающая - 15,0 мгмин/л,
- токсодоза смертельная- 100,0мгмин/л.

Последствиями тяжелой интоксикации являются снижение интеллектуального уровня с ослаблением памяти, головокружение.

Угарный газ (оксид углерода — CO)

Продукт неполного сгорания органических веществ. Высокотоксичный газ, без цвета, иногда имеющий запах гари. Приводит организм к острому кислородному голоданию. Отравление может произойти на пожаре, при работе бензиновых двигателей, сгорании природного газа и т.д. Обычно смерть наступает в результате отравления CO в закрытых помещениях с неудовлетворительной вентиляцией.

2.2 Данные о коммуникациях

Электроснабжение - централизованное.

Водоснабжение - централизованное.

Отопление - централизованное

2.3 Анализ риска чрезвычайных ситуаций

2.3.1 Сведения об известных авариях на объекте

За время функционирования ДОО аварий или каких-либо неполадок, создающих реальную угрозу жизни и здоровью людей, находящихся на объекте, зафиксировано не было

2.3.2 Анализ возможных аварий на объекте

Опасная обстановка в учреждении может возникнуть по причине:

- радиоактивного излучения;

Наибольшую опасность представляет Ленинградская атомная электростанция. При аварии на ЛАЭС произойдет внутреннее и внешнее облучение. Кроме того, произойдет радиоактивное загрязнение кожного покрова, одежды, объекта и прилегающей территории.

Учитывая медленный спад уровней радиации на местности, наиболее эффективным способом защиты персонала и детей будет их временная эвакуация, проводимая в сжатые сроки.

- аварии с наличием АХОВ;

Степень поражения людей от АХОВ, в основном зависит от уровня концентрации вещества в атмосфере и времени воздействия на организм человека. Повышение температуры почвы и воздуха ускоряет испарение АХОВ, а, следовательно, увеличивает концентрацию его на зараженной территории. Форма зоны заражения АХОВ в значительной мере зависит от скорости ветра, при скорости ветра менее 0,5 м/с она ориентировочно принимается за окружность, при скорости от 0,6 до 1 м/с – за полуокружность, при скорости от 1,1 м/с до 2 м/с – за сектор угла в 90°, при скорости более 2 м/с – за сектор с углом в 45°. Через короткий промежуток времени высокие концентрации АХОВ создаются в негерметизированных помещениях. Зараженный воздух проникает в помещение через неплотности в окнах, дверях, вентиляционные отдушины и др. В негерметизированных помещениях токсодозы АХО могут достигать поражающих значений через промежуток времени до 15 минут, а смертельных до 40 минут. Люди, находящиеся в помещениях зданий, в случае немедленного закрытия всех дверей, окон, отключение принудительной вентиляции получают существенно меньшие значения токсодоз, особенно в тех помещениях, в которых проведены мероприятия по герметизации помещения.

При принятии сигнала оповещения об аварии и угрозе заражения района расположения объекта, при проявлении запаха хлора, аммиака или др. ядовитых веществ подается сигнал «Химическая тревога». По этому сигналу экстренно должны проводиться следующие мероприятия:

- дети и персонал укрываются в предназначенных для укрытия помещениях.
- закрываются двери и окна по наружному контуру здания, выключается вентиляция, электрооборудование (кроме холодильников).
- выдаются и переводятся в рабочее положение СИЗ органов дыхания.

После завершения указанных мероприятий должна быть проведена окончательная герметизация помещений.

- пожара;

Пожар на объекте может возникнуть из-за нарушения персоналом или детьми Правил пожарной безопасности, неисправности электрооборудования, а также в результате умышленного поджога с помощью взрывных или зажигательных устройств. Основными поражающими факторами пожара являются тепловая радиация, вызывающая ожоги различной степени тяжести и действие токсичных продуктов, образующихся в процессе пожара. Для оценки количества пострадавших от теплового излучения горящих материалов рассматривается летальный исход и ожог 2-ой степени при экспозиции 1 минута и интенсивности 20 и 8 кВт/м² (соответственно для летального исхода и ожога 2 –ой степени) Расчет показал, что воздействию поражающего фактора может подвергаться персонал и дети, находящиеся в пределах горящего помещения. Степень поражения может иметь различную тяжесть. При пожаре выполняются мероприятия, предусмотренные «Инструкцией по пожарной безопасности»

- террористических актов с применением взрывчатых веществ и захватом заложников;

Терроризм, т.е. совершение взрыва, поджога или иных действий, создающих опасность гибели людей, причинения значительного имущественного ущерба, либо наступления иных общественно-опасных последствий, если эти действия совершены в целях нарушения общественной безопасности, устрашения населения, либо оказания воздействия на принятие решений органами власти, а также угроза совершения указанных действий в тех же целях. Необходимо постоянно поддерживать

оперативное взаимодействие с местными органами ФСБ РФ, МВД РФ, прокуратуры, военными комиссариатами и военным командованием. Соблюдать пропускной режим в помещения объекта, режим допуска граждан и автотранспорта на территорию объекта, исключить бесконтрольное пребывание на ней посторонних лиц. О случаях обнаружения предпосылок к возможным террористическим актам, чрезвычайным происшествиям немедленно докладывать в местные органы правопорядка и комитет по образованию администрации МО «Выборгский район» Ленинградской области. При обнаружении (подозрении на наличие) боеприпасов или других взрывоопасных предметов производится экстренная эвакуация детей и сотрудников на прилегающую к детскому учреждению территорию на безопасное расстояние, в холодную ненастную погоду дети размещаются в теплом помещении. До приезда милиции зам. Руководителя по ГО и ЧС обеспечивает охрану объекта и недопущение в него посторонних.

- воздействие сил природы;

Ураганные ветры, смерчи, бураны, ураганы, нарушение технологической дисциплины могут повлечь аварии на коммунально-энергетических сетях и нарушение нормальной жизнедеятельности работников и функционирования объекта.

- распространение инфекционных заболеваний.

Характерными особенностями инфекционных болезней являются заразность, то есть способность передачи возбудителя инфекции от больного к здоровому организму. Наиболее опасными болезнями принято считать, кишечные инфекции (брюшной тиф, дизентерия, холера, пищевые токсикоинфекции и др.), инфекции дыхательных путей (грипп, корь, дифтерия, скарлатина, оспа и т.д), зооносные инфекции (бешенство), контактно-бытовые (кожно-венерологические заболевания). Наиболее эффективным способом защиты персонала и детей будет изоляция здоровых от зараженных.

- обрушение частей здания (сооружения);

Это чрезвычайная ситуация, возникающая по причине ошибок, допущенных при проектировании, отступлении от проекта при ведении строительных работ, нарушении правил монтажа, при вводе в эксплуатацию здания или отдельных его частей с крупными недоделками, при нарушении правил эксплуатации здания, а также вследствие природной или техногенной чрезвычайной ситуации. Обрушению часто может способствовать взрыв, являющийся следствием террористического акта, неправильной эксплуатации бытовых газопроводов, неосторожного «обращения с огнем, хранения в зданиях легковоспламеняющихся и взрывоопасных веществ. Внезапное обрушение приводит к длительному выходу здания из строя, возникновению пожаров, разрушению коммунально-энергетических сетей, образованию завалов, травмированию и гибели людей. При аварии со взрывом и разрушениями необходимо:

оповестить воспитанников, сотрудников и проживающее вблизи население об аварии;

вызвать пожарную охрану, скорую помощь, милицию, спасательные службы;

помочь тем, кто оказался в горящих и задымленных помещениях, придавлен обломками и конструкциями;

вывести людей в безопасное место;

использовать первичные средства пожаротушения, предотвратить распространение огня;

оказать первую помощь пострадавшим;

если возможны повторные взрывы и обрушения, оцепить район аварии и не допускать туда посторонних;

оказавшись в завале, голосом и стуком привлечь внимание спасателей; по возможности, установкой подпорок укрепить завал.

освободившись из завала пройти медицинский осмотр у врача.

2.3.3 Характеристика чрезвычайных ситуаций на социально значимом объекте

Год п/п	№ п/п	Дата	Характеристика аварии	Причина аварии	Последствия аварии	% выполнения мероприятий, предусмотренных актами расследования
			нет			

Раздел 3. Обеспечение безопасности функционирования объекта

3.1 Обеспечение требований по защите персонала объекта

1

- инструкция руководителя образовательного учреждения (или лица его заменяющего) при возникновении чрезвычайной ситуации, 05.09.2011г.;
- инструкция «Порядок действия сотрудников при пожаре и ЧС», 29.08.2014г.;
- приказ «О возложении ответственности за реализацию мер по обеспечению безопасности воспитанников»; №227/ОД от 29.08.2014г
- приказ «О назначении ответственного за электрохозяйство и организацию эксплуатации электроустановок, №195а/ОД от 29.08.2014г.;
- приказ «О создании комиссии по антитеррористической защищенности», №225А/ОД от 29.08.2014г.;
- приказ «Об обеспечении пожарной безопасности». №205 от 29.08.2014 г.;
- приказ «План действий по предупреждению и ликвидации чрезвычайных ситуаций», 29.08.2014 г.;
- приказ «О проведении тренировок по эвакуации людей при пожаре и ЧС», №206/ОД от 29.08.2014г.;
- приказ «О противопожарном режиме учреждения» №213/ОД от 29.08.2014г
- приказ «О назначении ответственных лиц за пожарную безопасность в служебных помещениях» №212/ОД от 29.08.2014г
- приказ «по разграничению обязанностей руководящего состава объекта по вопросам ГОЧС» №228/ОД от 29.08.2014г
- приказ «О создании добровольного пожарного формирования», №48/ОД от 27.02.2015г.

2.

Периодичность учений приближенных к реальной обстановке составляет 1 раз в квартал.

3.

Наличие убежища для детей и сотрудников объекта- нет

4.

Автотранспорт объекта

№№ п/п	Модель	Тип	Год выпуска	Гос. номер
1	-	-	-	-

5.

Обеспеченность персонала объекта средствами индивидуальной защиты и дозиметрического контроля – нет

3.2 Наличие и состояние систем и устройств обеспечения безопасности

АПС исправно

СО и УЭ исправна

ПК и ПГ исправны

СИЗ исправны

3.3 Порядок привлечения сил и средств для предупреждения и ликвидации ЧС на территории объекта

Подстанции скорой медицинской помощи на территории МО

№ п/п	Наименование	Адрес	Телефон	Количество бригад
1.	МУЗ «Скорая помощь»	г.Выборг ул. Маяковского 20	03 2-29-02	1

Медицинские учреждения (стационары) на территории МО

№ п/п	Наименование	Адрес	Телефон	Количество бригад
1.	МУЗ Выборгская детская больница	Г. Выборг Лен.шоссе -26	2-34-84	
2.	ВГБ (больница)	Г. Выборг ул.Октябрьская 2	2-45-52	
3	МУЗ Узловая больница на ст. Выборг	Ул. Леншоссе-23	96-5-08 96-5-06	

3.4 Силы и средства охраны объекта

- 3.4.1. Параметры охраняемой территории – Р = 748,38 м.
- 3.4.2. Инженерные ограждения – забор вокруг учреждения
- 3.4.3 Силы охраны – Сторож в ночное время
- 3.4.4 Средства охраны- охранная сигнализация, тревожная кнопка.
- 3.4.5. Организация связи – телефон: 8(81378) – 21860

Раздел 4. Характеристика мероприятий по предупреждению чрезвычайных ситуаций

4.1 Планируемые и реализованные объектом мероприятия по предупреждению возможных ЧС и смягчению их последствий

- 1. Своевременное обслуживание и перезарядка огнетушителей.
- 2. Обработка деревянных конструкций (при наличии).
- 3. Контроль за правильностью эксплуатации электрооборудования и состоянием электросетей.

4. Устранение предписаний проверяющих организаций.
5. Контроль за состоянием объекта и коммуникаций.
6. Соблюдение пропускного режима.
7. Составление графика и проведение учебных тренировок.
8. Проведение занятий с персоналом и детьми по действию при ЧС.
9. Приобретение ИСЗ (при необходимости).

4.2 Перечень основных руководящих и нормативных документов регламентирующих требования по повышению безопасности объекта

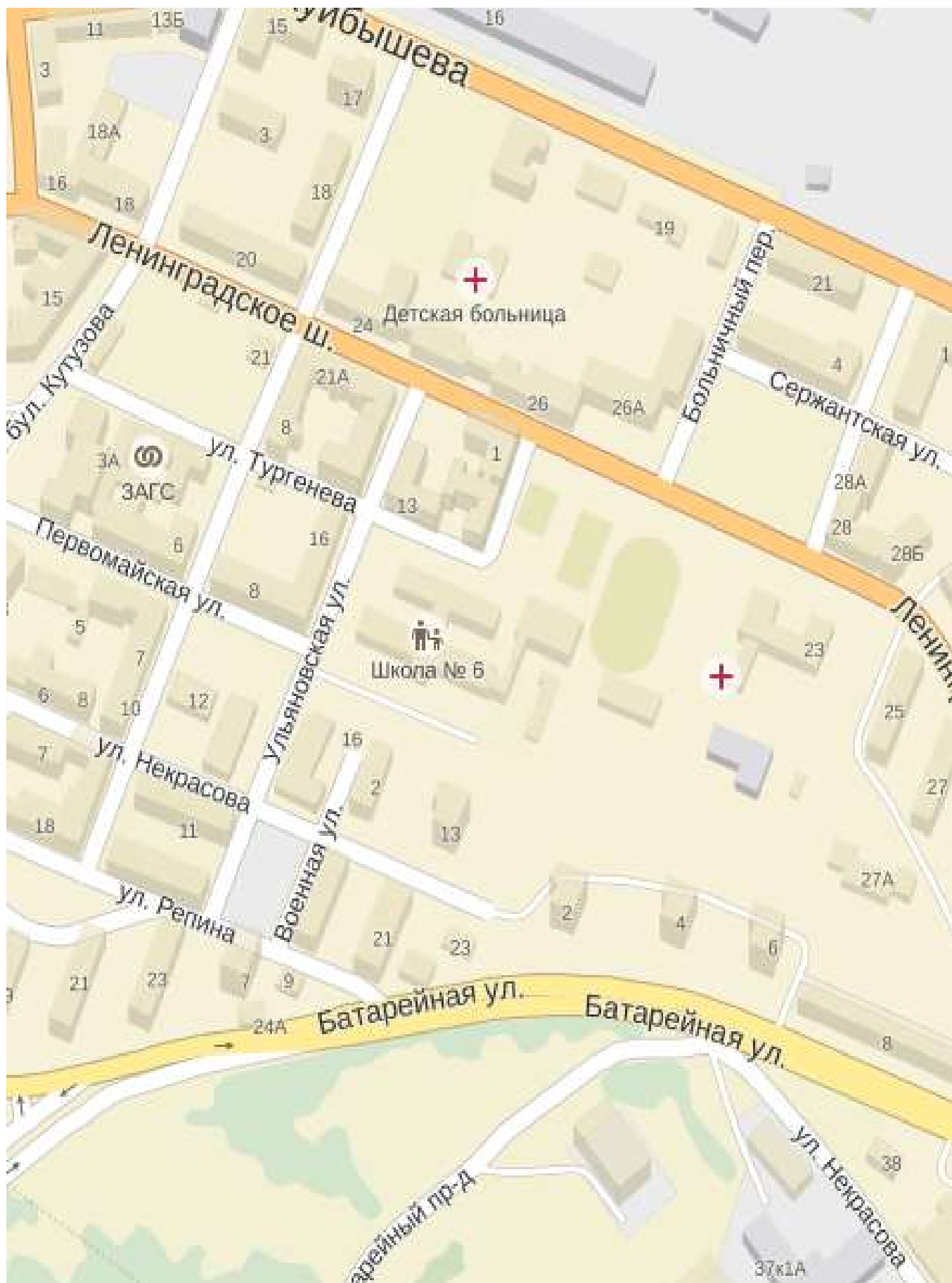
- Закон «Об образовании» от 29.12.2012г. №273
- Федеральный закон от 21 декабря 1994 г. N 68-ФЗ «О защите населения и территорий от чрезвычайных ситуаций природного и техногенного характера»
- Федеральный закон от 21 декабря 1994 г. № 69-ФЗ «О пожарной безопасности
- Федеральный закон от 12 февраля 1998 г. N 28-ФЗ "О гражданской обороне"

Раздел 5. Вывод

Учреждение ограничено готово к выполнению задач по назначению в условиях возникновения чрезвычайной ситуации.

Раздел VII. Приложения

- Приложение 1.** Ситуационный план (план расположения объекта с прилегающей территорией и возможным негативным воздействием близлежащих потенциально опасных объектов).
- Приложение 2.** Заключение (акт) о техническом состоянии конструкций зданий (копия технического паспорта).
- Приложение 3.** Поэтажный план здания.
- Приложение 4.** План эвакуации людей.
- Приложение 5.** План ввода сил и средств для ликвидации чрезвычайных ситуаций.
- Приложение 6.** Договора страхования ответственности организаций (копия).
- Приложение 7.** Договор с профессиональными аварийно-спасательными формированиями (копия).
- Приложение 8.** Схема оповещения должностных лиц объекта с телефонами.
- Приложение 9.** Перечень использованных источников информации.
- Приложение 10.** Лист согласования
- Приложение 11.** Лист корректировки



Приложение 2

ХII. Техническое описание строения или его основных частей и определение износа

КОДА ЛИТЕРА А

ГОД ПОСТРОЙКИ 1971
ЧИСЛО ЭТАЖЕЙ 3

СБОРНИК № 32
ТАБЛИЦА № 5

№ т/п	Наименование конструктивных элементов	Описание элемента	Признаки износа	Удельн. вес по таблице	Ценностные коэффициенты	Удельн. вес после цк	Процент износа	Проц износа к строению
1	2	3	4	5	6	7	8	9
1	Фундамент	бетонный ленточный	трещины	5	1	5	30	1,5
2	Стены и перегородки	кирпичные	трещины	25	1	25	30	7,5
3	Перекрытия	железобетонные	трещины	18	1	18	30	5,4
4	Кровля	рулонная	трещины	6	1	6	30	1,8
5	Полы	бетонные	трещины	10	1	10	30	3
6	Проемы	двойные створные; филечатые, металлические	трещины	9	1	9	30	2,7
7	Отделка	окраска, штукатурка	трещины	6	1	6	30	1,8
8	Сан и эл-тех устр-ва		трещины	11	1	11	30	3,3
9	Прочие работы	бетонные	трещины	10	1	10	30	3
			ИТОГО	100		100		30,00

Процент износа приведенный к 100 = $30,00 * 100 / 100,00 = 30$

ХII. Техническое описание строения или его основных частей и определение износа

**СПОРТИВНЫЙ ЗАЛ С
ПЕРЕХОДОМ** **ЛИТЕРА А1**

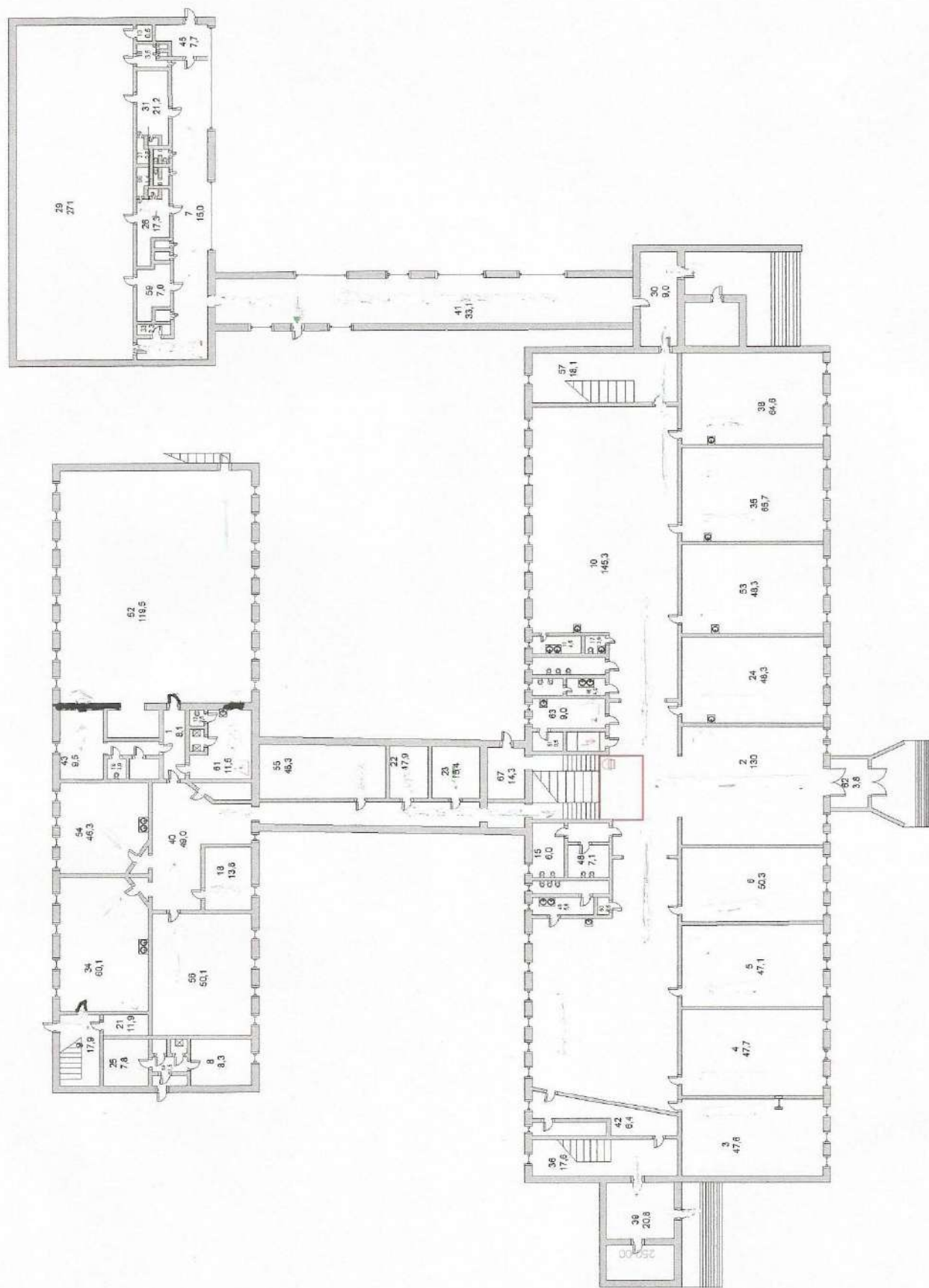
**ГОД ПОСТРОЙКИ
ЧИСЛО ЭТАЖЕЙ**

**СБОРНИК № 10
ТАБЛИЦА № 37**

№ п/п	Наименование конструктивных элементов	Описание элемента	Признаки износа	Удельн. вес по таблице	Ценностные коэффициенты	Удельн. вес после ПК	Процент износа	Проц износа к строению
1	2	3	4	5	6	7	8	9
1	Фундамент	монолитный железобетонный	хорошее	7	1	7	5	0,35
2	Стены и перегородки	сэндвич-панели, кирпич	хорошее	35	1	35	5	1,75
3	Перекрытия	сэндвич-панели, железобетонные	хорошее	10	1	10	5	0,5
4	Кровля	мягкая кровля	хорошее	9	1	9	5	0,45
5	Полы	бетонные	хорошее	6	1	6	5	0,3
6	Проемы	металлопластик, стеклопакет; филленчатые, металлические	хорошее	9	1	9	5	0,45
7	Отделка	окраска, плитка	хорошее	13	1	13	5	0,65
8	Сан и эл-тех. устр-ва		хорошее	5	1	5	5	0,25
	Эл-тех. устр-ва		хорошее	4	1	4	5	0,2
	Сан-тех. устр-ва		хорошее	2	1	2	5	0,1
			ИТОГО	100		100		5,00

Процент износа приведенный к 100 = $5,00 * 100 / 100,00 = 5$

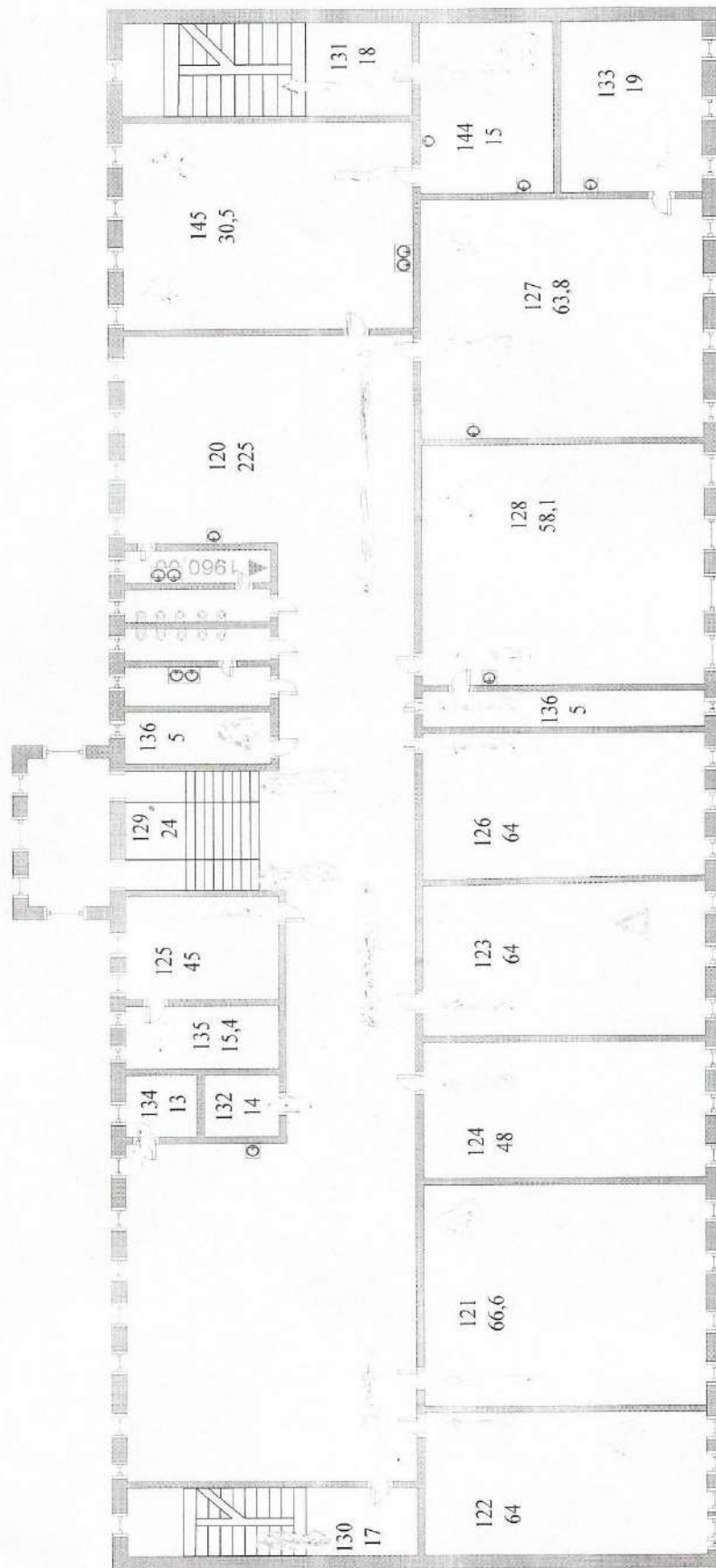
ПЛАН 1-ГО ЭТАЖА



План 2-го этажа



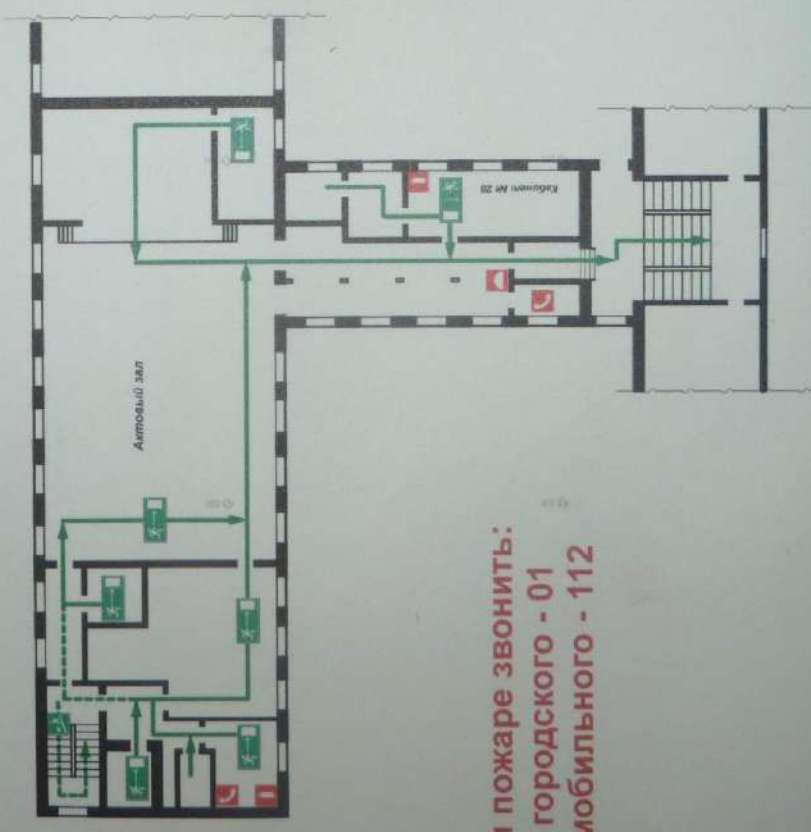
ПЛАН 3-ГО ЭТАЖА



ПЛАН

Эвакуации из помещений **актового зала**
МБОУ "Средняя общеобразовательная школа № 6"

"Утверждаю"
Директор МБОУ "Средняя общеобразовательная школа № 6"
Митин В.М.



При пожаре звонить:
с городского - 01
с мобильного - 112

Действия при пожаре Сохранять спокойствие!	
1	Сообщить по телефону 01 - адрес объекта - место возникновения пожара - свою фамилию
2	Закуривать людей - ориентироваться по знакам направления движения - взять с собой пострадавших
3	По возможности принять меры по тушению пожара - использовать средства противопожарной защиты - при необходимости обеспечить померение

Действия при аварии Сохранять спокойствие!	
1	Сообщить по телефону 01 - адрес объекта - что случилось - имеются ли пострадавшие - свою фамилию
2	Ловить людей - предотвращать развитие аварии - использовать средства защиты - обозначать место аварии
3	Закуривать людей - оказать помощь пострадавшим - при необходимости ориентироваться по знакам

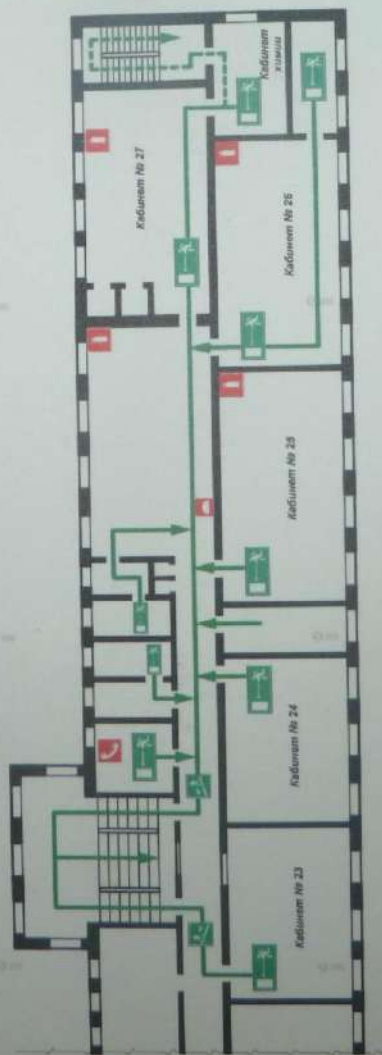
УСЛОВНЫЕ ОБОЗНАЧЕНИЯ:

- Место расположения главы эвакуации
- Место расположения пожарной сигнализации
- Отвешиватель
- Телефон
- Основной эвакуационный выход
- Залпасной эвакуационный выход
- Направление к выходу
- Направление к выходу (по местам)

Исполнитель: **Выборские МО по району**

«Утверждаю»
 Директор МБОУ «Средняя
 общеобразовательная
 школа № 6»
 _____ Митин В.М.

ПЛАН
 Эвакуации из помещений правого крыла 3 этажа
 МБОУ «Средняя общеобразовательная школа № 6»



**При пожаре звонить: с городского - 01
 с мобильного - 112**

Действия при пожаре
 Сохранять спокойствие!

- 1** Сообщить по телефону **01**
 - адрес объекта
 - место возникновения пожара
 - свое фамилию
- 2** Эвакуировать людей
 - ориентироваться по знакам маршрутной давления
 - идти с собой пострадавших
- 3** По возможности принять меры по тушению пожара
 - использовать средства противопожарной защиты
 - при необходимости обеспечить подавление

Действия при аварии
 Сохранять спокойствие!

- 1** Сообщить по телефону **01**
 - адрес объекта
 - что случилось
 - выслать пострадавших
 - свою фамилию
- 2** Подложить марку
 - предупредить развитие аварии
 - использовать средства защиты
 - обозначить место аварии
- 3** Эвакуировать людей
 - оказать помощь пострадавшим
 - идти с собой пострадавших
 - ориентироваться по знакам

УСЛОВНЫЕ ОБОЗНАЧЕНИЯ:

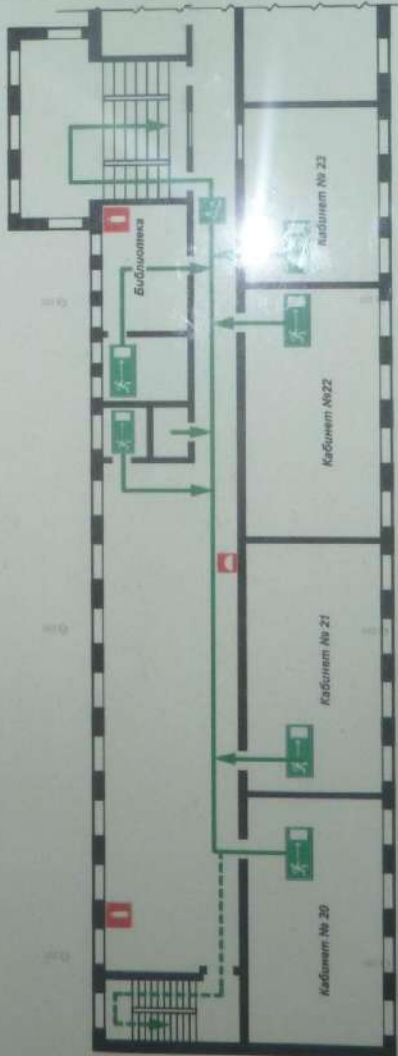
- Место расположения плана эвакуации
- Ключи эвакуации пожарной сигнализации
- Оглушитель
- Телефон
- Оборудованный эвакуационный выход
- Зеленый эвакуационный выход
- ВЫХОД**
- ЗЕЛЕНЫЙ ВЫХОД**
- Направление к выводу
- Направление к выводу (по лестнице)

Исполнитель: **Выборское МО ЛОО ВДЛО**

ПЛАН

Эвакуации из помещений **левого крыла 3 этажа**
МБОУ "Средняя общеобразовательная школа № 6"

"Утверждаю"
Директор МБОУ "Средняя общеобразовательная школа № 6"
Митин В.М.
Митин В.М.



При пожаре звонить: с городского - 01
с мобильного - 112

Действия при пожаре

Сохранять спокойствие!

- 1 Сообщить по телефону **01**
 - адрес объекта
 - адрес возникновения пожара
 - свое фамилию
- 2 Эвакуировать людей
 - ориентироваться по знакам наглядные действия
 - идти с собой пострадавших
- 3 По возможности средства индивидуальной защиты
 - при необходимости использовать помещение

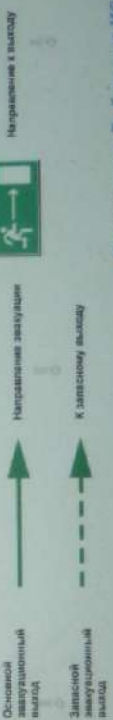
Действия при аварии

Сохранять спокойствие!

- 1 Сообщить по телефону **01**
 - адрес объекта
 - что случилось
 - количество пострадавших
 - свое фамилию
- 2 Помогать пострадавшим
 - предотвратить развитие аварии
 - использовать средства защиты
 - обозначить место аварии
- 3 Эвакуировать людей
 - указать место пострадавшим
 - идти с собой пострадавших
 - ориентироваться по знакам

УСЛОВНЫЕ ОБОЗНАЧЕНИЯ:

- Место расположения плана эвакуации
- Кнопка включения пожарной сигнализации
- Огнетушитель
- Телефон
- Основной эвакуационный выход
- Вспомогательный выход



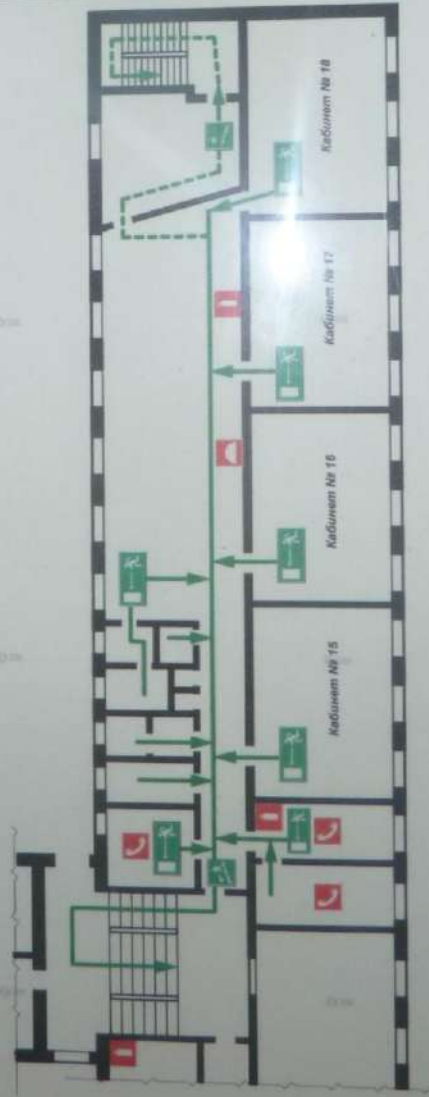
Исполнитель: **Выборские МО поo водо**

ПЛАН

Эвакуации из помещений правого крыла 2 этажа
МБОУ "Средняя общеобразовательная школа № 6"

"Утверждаю"
Директор МБОУ "Средняя
общеобразовательная
школа № 6"

Митин В.М.



При пожаре звонить: с городского - 01
с мобильного - 112

Действия при пожаре

Сохранять спокойствие!

- 1 Сообщить по телефону 01
 - адрес объекта
 - адрес здания пожара
 - свое фамилию
- 2 Эвакуировать людей
 - ориентироваться по знакам эвакуационного назначения
 - взять с собой пострадавших
- 3 По возможности принять меры по тушению пожара
 - использовать средства противопожарной защиты
 - при необходимости
 - обесточить помещение

Действия при аварии

Сохранять спокойствие!

- 1 Сообщить по телефону 01
 - адрес объекта
 - что случилось
 - адрес пострадовавшего
 - свое фамилию
- 2 Локализовать аварию
 - предотвратить развитие аварии
 - использовать средства защиты
 - обозначить место аварии
- 3 Эвакуировать людей
 - оказать первую помощь пострадавшим
 - оказать первую помощь пострадавшим
 - ориентироваться по знакам

УСЛОВНЫЕ ОБЗНАЧЕНИЯ:

- Место расположения плана эвакуации
- Классификация пожарной сигнализации
- Опугуниватель
- Телефон
- Основной эвакуационный выход
- Занесенный эвакуационный выход
- ВЫХОД
- ЗАПАСНЫЙ ВЫХОД

- Направление эвакуации
- К запасному выходу

Изготовлено: Выборское МО ЛОО ВДПО

ПЛАН

Эвакуации из помещений левого крыла 2 этажа
МБОУ "Средняя общеобразовательная школа № 6"

"Утверждаю"
Директор МБОУ "Средняя общеобразовательная школа № 6"
_____ Митин В.М.

При пожаре звонить: с городского - 01
с мобильного - 112

УСЛОВНЫЕ ОБОЗНАЧЕНИЯ:

- Место расположения телефона эвакуации
- Опасный эвакуационный выход
- Телефон
- Место расположения пожарной сигнализации
- Основной эвакуационный выход
- К запасному выходу
- Направление эвакуации
- К запасному выходу

Действия при пожаре
Сохранять спокойствие!

- 1** Сообщить по телефону **01**
 - адрес объекта
 - место возникновения пожара
 - свое фамилию
- 2** Эвакуировать людей
 - ориентироваться по знакам направления движения
 - идти с собой пострадавших
- 3** По возможности принять меры по тушению пожара
 - использовать средства противопожарной защиты при необходимости
 - обесточить помещение

Действия при аварии
Сохранять спокойствие!

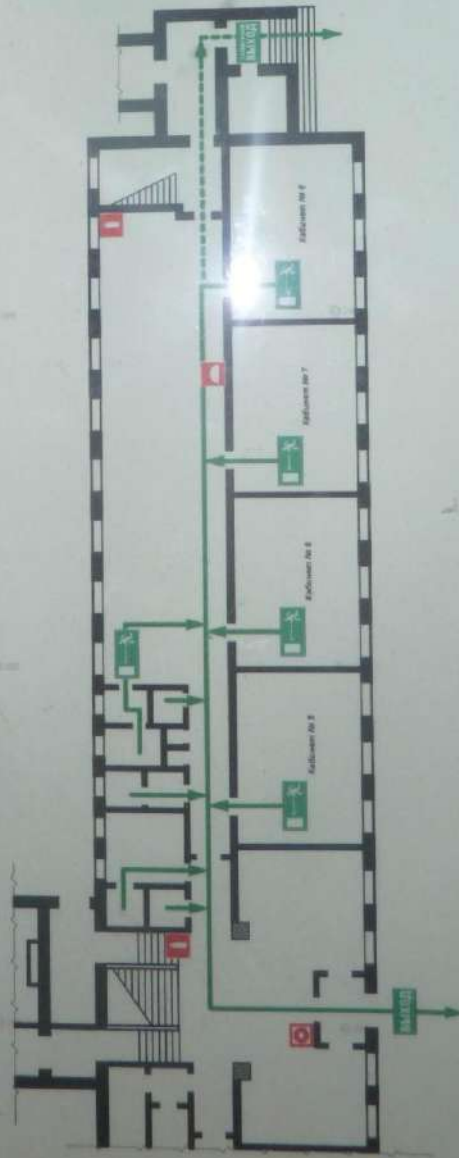
- 1** Сообщить по телефону **01**
 - адрес объекта
 - что случилось
 - имеются ли пострадавшие
 - свое фамилию
- 2** Локализировать аварию
 - предотвратить развитие аварии
 - использовать средства защиты
 - обозначить место аварии
- 3** Эвакуировать людей
 - оказать помощь пострадавшим
 - взять с собой пострадавших
 - ориентироваться по знакам

Исполнено: Выборское МО ЛОО ВДП

ПЛАН
Эвакуации из помещений правого крыла 1 этажа
МБОУ "Средняя общеобразовательная школа № 6"

"Утверждаю"
 Директор МБОУ "Средняя общеобразовательная школа № 6"

 Митин В.М.



При пожаре звонить: с городского - 01
с мобильного - 112

Действия при пожаре	
Сохранять спокойствие!	
1	Сообщить по телефону 01 - адрес объекта - название пожара - свое фамилию
2	Эвакуировать людей - ориентироваться по указам - помогать эвакуации - взять с собой пострадавших
3	По возможности принять меры по тушению пожара - использовать средства - при необходимости - обесточить помещение
Действия при аварии	
Сохранять спокойствие!	
1	Сообщить по телефону 01 - адрес объекта - что случилось - имеются ли пострадавшие - свое фамилию
2	Показывать аварий - предотвращать развитие аварии - использовать средства защиты - обозначить место аварии
3	Эвакуировать людей - оказать помощь пострадавшим - взять с собой пострадавших - ориентироваться по знакам

УСЛОВНЫЕ ОБОЗНАЧЕНИЯ:

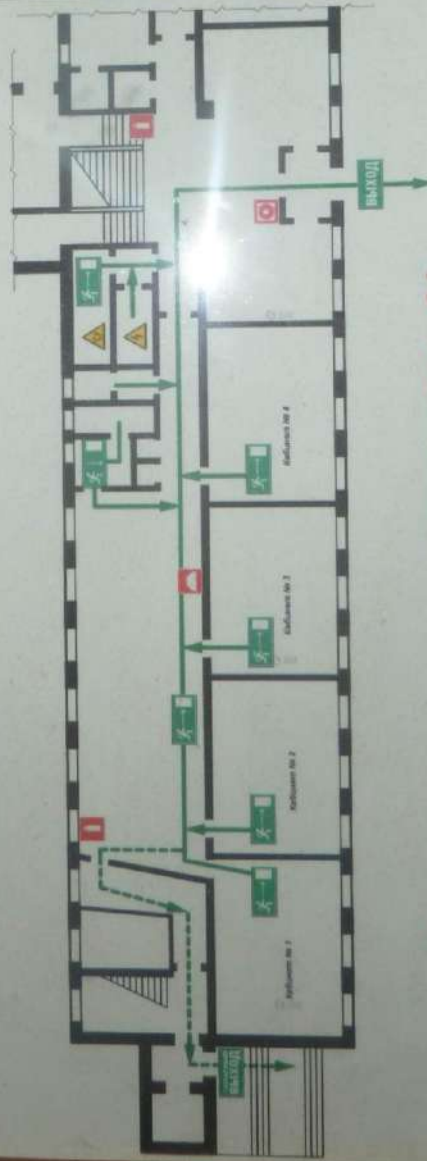
- Место расположения пожарной сигнализации
- Место расположения пожарной сигнализации
- Телефон
- Оповещатель
- Основной эвакуационный выход
- Запасной эвакуационный выход
- Направление эвакуации
- К запасному выходу
- Направление к выходу

Исполнено: **Выборское МО ЛСО ВДПО**

ПЛАН

Эвакуации из помещений **левого крыла 1 этажа**
МБОУ "Средняя общеобразовательная школа № 6"

"Утверждаю"
Директор МБОУ "Средняя общеобразовательная школа № 6"
Митин В.М.
Митин В.М.



**При пожаре звонить: с городского - 01
с мобильного - 112**

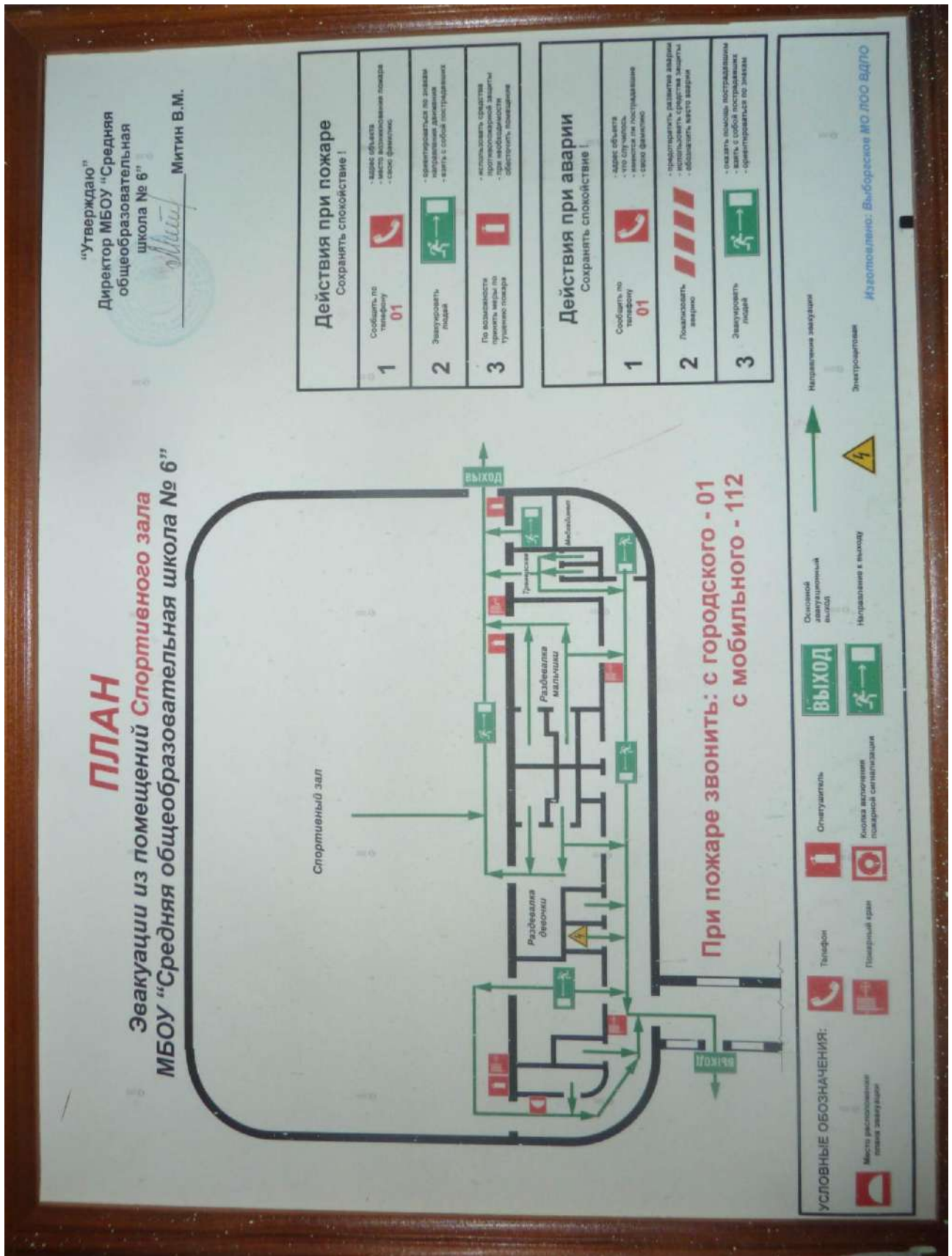
Действия при пожаре	
Сохранять спокойствие!	
1	Собирать по телефону 01 - адрес объекта - место возникновения пожара - свое фамилию
2	Эвакуировать людей - ориентироваться по знакам направлению движения - идти с собой пострадавших
3	По возможности принять меры по тушению пожара - использовать средства противопожарной защиты - при необходимости обеспечить пострадавших

Действия при аварии	
Сохранять спокойствие!	
1	Собирать по телефону 01 - адрес объекта - что случилось - авария ли произошла - свое фамилию
2	Локализовать аварию - предотвратить развитие аварии - использовать средства защиты - обозначить место аварии
3	Эвакуировать людей - оказать помощь пострадавшим - взять с собой пострадавших - ориентироваться по знакам

УСЛОВНЫЕ ОБОЗНАЧЕНИЯ:

	Место расположения головы эвакуации		Опечушитель		Основной эвакуационный выход		Направление эвакуации		Направление к выходу
	Ключевые аппараты пожарной сигнализации		Телефон		Залповый эвакуационный выход		К залповому выходу		Электричество
	Телефон		ВЫХОД		Телевизор		Телевизор		Телевизор

Исполнитель: **Выборгское МО ЛОО ВДПО**

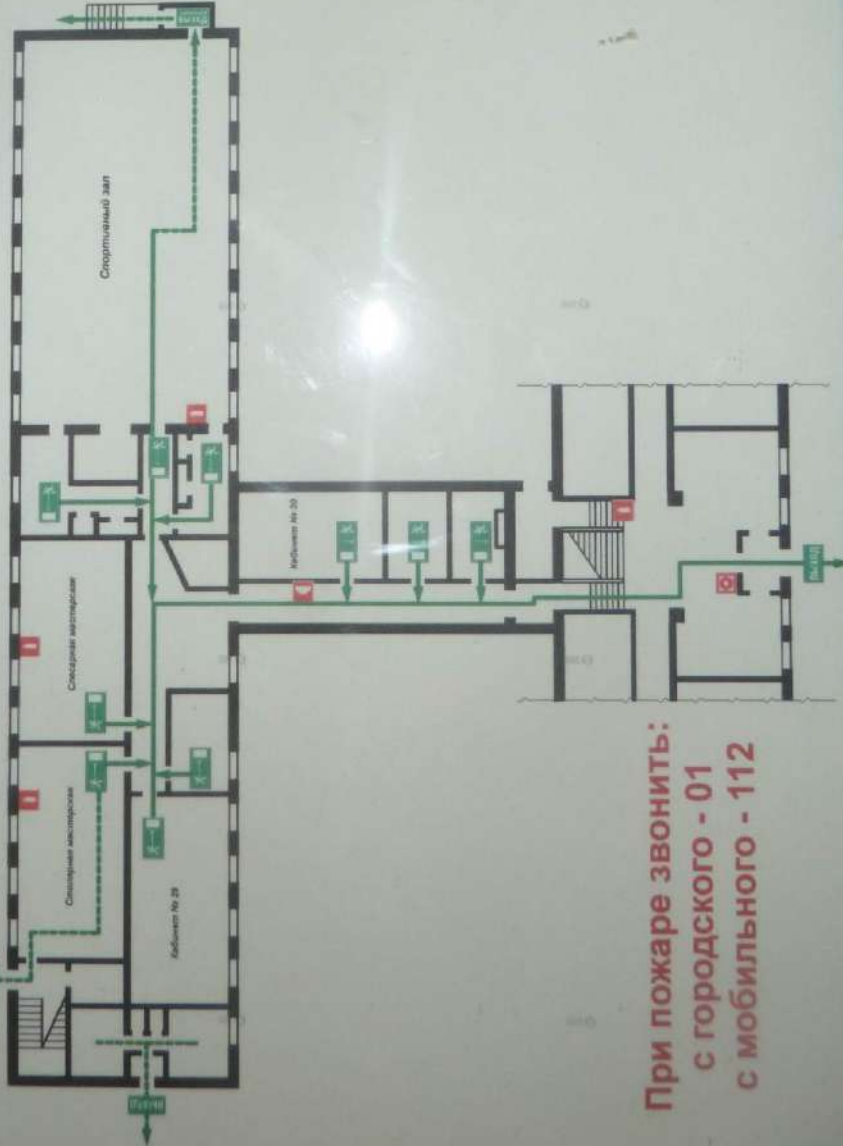


ПЛАН

Эвакуации из помещений мастерских и спортивного зала

МБОУ "Средняя общеобразовательная школа № 6"

"Утверждаю"
Директор МБОУ "Средняя
общеобразовательная
школа № 6"
Митин В.М.
Митин В.М.



При пожаре звонить:
с городского - 01
с мобильного - 112

Действия при пожаре

Сохранять спокойствие!

- 1 Сообщить по телефону 01
 - адрес объекта
 - место возникновения пожара
 - свое фамилию
- 2 Эвакуировать людей
 - ориентироваться по знакам
 - направление движения
 - взять с собой пострадавших
- 3 По возможности устранить причину тушения пожара
 - использовать средства
 - противопожарной защиты
 - при необходимости
 - обеспечить помехами

Действия при аварии

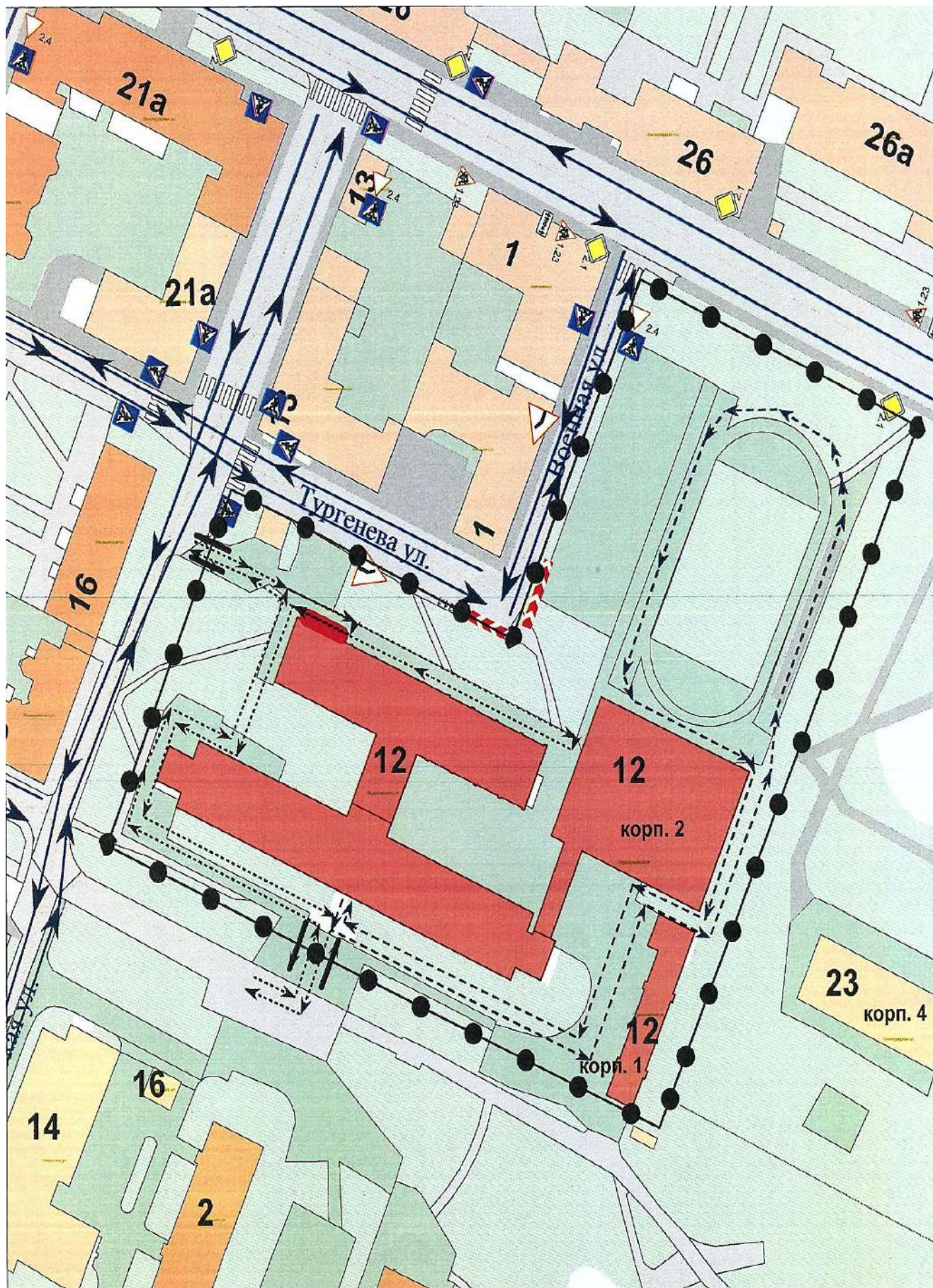
Сохранять спокойствие!

- 1 Сообщить по телефону 01
 - адрес объекта
 - место аварии
 - вывоза ли пострадавшие
 - свою фамилию
- 2 Локализировать аварию
 - предотвратить развитие аварии
 - предотвратить распространение аварии
 - обозначить место аварии
- 3 Эвакуировать людей
 - оказать помощь пострадавшим
 - взять с собой пострадавших
 - ориентироваться по знакам

УСЛОВНЫЕ ОБОЗНАЧЕНИЯ:

- Место расположения плана эвакуации
- Кнопка включенной пожарной сигнализации
- Огнетушитель
- Телефон
- Основной эвакуационный выход
- Зональный эвакуационный выход
- ВЫХОД
- ЗОНАЛЬНЫЙ ВЫХОД
- Направление эвакуации
- Направление к выходу (по лестнице)

Исполнено: **Выборское МО ЛОО ВДПО**



Договор не заключался

Договор не требуется

Утверждаю:

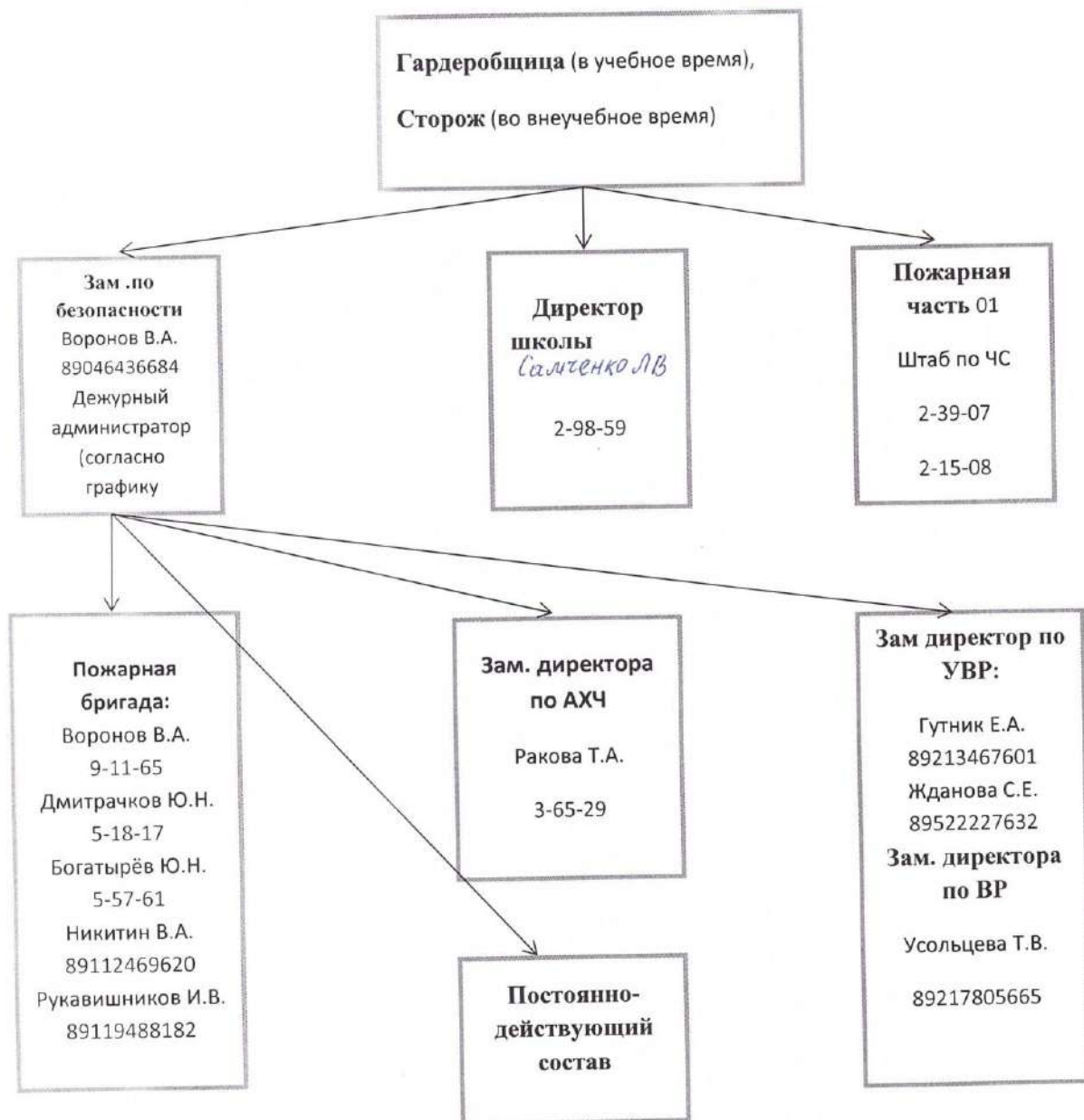
Директор МБОУ СОШ №6

Л.В.Самченко

« 29 » июля 2014 г.



**СХЕМА
оповещения при ЧС
МБОУ СОШ №6**



Перечень использованных источников информации.

1. Федеральный закон от 28.12.2010 № 390-ФЗ «О безопасности»
2. Федеральный закон от 21.12.1994 № 69-ФЗ (ред. от 12.03.2014) «О пожарной безопасности»
- Федеральный закон от 21.12.1994 № 68-ФЗ (ред. от 22.08.2004) «О защите населения и территории от чрезвычайных ситуаций природного и техногенного характера»
- Федеральный закон от 12.02.1998 № 28-ФЗ (ред. от 20.08.2004) «О гражданской обороне»
5. Федеральный закон от 29.12.12 № 273 «Об образовании»
6. ППРФ от 21.05.2007 № 305 (ред. от. 17.05.2011) «О классификации чрезвычайных ситуаций природного и техногенного характера».
7. ППРФ от 15.09.1999 № 1040 «О мерах по противодействию терроризму»
8. ППРФ от 10.07.1999 № 782 (ред. от 01.02.2005) «О создании (назначении) в организациях структурных подразделений (работников), уполномоченных на решение задач в области гражданской обороны»
9. ППРФ от 02.11.2000 № 841 «Об утверждении Положения об организации обучения населения в области гражданской обороны»
10. ППРФ от 04.09.2003 № 547 (ред. 01.02.2005) «О подготовке населения в области защиты природного и техногенного характера»
11. Правила пожарной безопасности в РФ № 390 от 25.04.2012г. «Правила противопожарного режима РФ».
12. А.Ф. Полторак. “Как планировать мероприятия по ГО и ЧС на объекте”.
13. А.Г. Рыхнов “Правила безопасности для взрослых и детей”.

ЛИСТ СОГЛАСОВАНИЯ

Ф.И.О.	Должность	Дата согласования	Паспорт согласован	Подпись

